

Sainte-Gemmes infos

Bulletin municipal n° 7 — janvier 2009

Sommaire

- le mot du maire p1
- les infos communales p2/3
- les infos pratiques p4/5
- zoom sur les commerces p6
- les écoles p7
- la vie associative p8/9/10
- l'état civil 2008 p11
- à vos agendas ! P12

La mairie

12 avenue des sports
53600 Sainte-Gemmes le Robert
Tel. : 02 43 90 61 79
Fax : 02 43 90 63 57

Courriel : mairie.sainte-gemmes-le-robert@wanadoo.fr

Site internet : <http://perso.wanadoo.fr/saintegemmeslerobert/>

Ouvert du lundi au vendredi
de 9h à 12h30
et du lundi au jeudi
de 15h30 à 17h30

Fermé le vendredi après-midi.



Le mot du Maire ...

Gemmoises, Gemmois,

L'année 2008 se termine et depuis le printemps avec l'équipe municipale que vous avez choisie, j'ai œuvré pour que nos projets avancent, mais les études demandent du temps.

Les travaux de la maison 1 rue du Montaigu sont prévus début 2009, avec l'amélioration de la sortie route d'Hambers. Une aide financière des bâtiments de France et du Conseil Général est accordée.

Nous avons acheté un terrain route d'Evron pour la zone artisanale. L'enquête publique aura lieu en janvier pour une révision simplifiée du POS (plan d'occupation des sols).

Le projet du café-restaurant avance, des contacts sont en cours.

Une tranche du lotissement du Fourneau est prévue pour cette année.

La ligne moyenne tension qui borde la RD 20 face à « la Cour » va être enterrée avant l'été.

La fin 2009 sera le début du remplacement du réseau eau potable à l'intérieur de l'agglomération, les travaux se poursuivront en 2010 et si possible les lignes électriques seront mises sous terre en même temps.

Je n'oublie pas la liaison piétonne Evron - Ste Gemmes, et avec le président de la Communauté de Communes du Pays d'Evron (CCPE), André Boisbouvier, les délégués au sein de la CCPE et du SIAEP nous prenons part au développement des Coëvrons.

Comme vous pouvez le constater, 2009 sera une année active et je voudrais qu'elle soit bonne et heureuse pour tous et surtout une bonne santé.

Bonne année.

Roland Collet.

Retour sur les informations communiquées dans le précédent bulletin municipal n° 6 de juillet 2008 :

• Café-Restaurant

Mme Nadine PICHARD qui gérait l'épicerie a cessé son activité le 31 décembre 2008.

La commune a acquis une petite partie de terrain à l'arrière de la maison de l'épicerie.

Une pré-étude a été confiée à M. Beillard, architecte pour l'aménagement du café-restaurant.

Le conseil va donc maintenant plancher sur ce dossier afin de déterminer un projet précis et ainsi lancer la procédure très rapidement : appels d'offres et travaux.

• Zone artisanale

La commune a acheté la parcelle convenue pour la zone artisanale. Les délimitations ont été réalisées sur le terrain.

Cette parcelle se trouve actuellement en zone agricole. Il faut donc changer sa destination et la passer en zone artisanale.

Une demande a été faite auprès de la DDE pour qu'elle apporte gratuitement son assistance à la révision du POS et qu'elle charge un cabinet d'urbanisme pour la réalisation du dossier de révision.

Il va en découler une enquête publique qui devrait intervenir début 2009.

Les travaux de viabilisation vont se réaliser dans le courant du 1^{er} semestre 2009, pour un coût estimé à 70 000 €.

L'entreprise DURET devrait s'implanter dans les lieux d'ici la fin de l'année.

• Lotissement de la Herveillère

Depuis le précédent bulletin municipal deux parcelles ont été vendues.

Mayenne Habitat a été consulté pour la vente d'une ou deux parcelles.

Par ailleurs, les travaux de voirie ont été réalisés et terminés en septembre dernier.

• Maison communale rue du Gué de Selle

Comme annoncé dans le précédent bulletin, les travaux de ravalement de la façade arrière ont débuté courant novembre, s'ensuivront les travaux de réfection de la toiture à l'été 2009.

Le coût de ces travaux est d'un montant de 12 491,45 € HT.

• Maison communale 1 rue du Montaigu (et non route d'Hambers comme indiqué dans le précédent bulletin).

Suite à la rencontre avec l'architecte des bâtiments de France, une étude a été réalisée pour la rénovation de la maison.

Le projet est maintenant défini, un appel d'offres va être lancé aux artisans.

• Régularisation chemins communaux

L'ensemble des chemins à régulariser et la cession de deux chemins énoncés dans le précédent bulletin ont été soumis à enquête publique entre le 15 et le 30 septembre dernier.

Aucune opposition n'a été formulée, de ce fait la régularisation définitive devrait intervenir prochainement.

• Liaison piétonne Sainte Gemmes - Evron

L'achat des terrains par la Communauté de Communes du Pays d'Evron est en grande partie terminé.

Il reste quelques tronçons qui devraient être acquis au cours du 1^{er} trimestre 2009.

Un aperçu du projet vous avait été présenté dans le précédent bulletin.

Depuis une modification du tracé a été décidée.

En effet la liaison piétonne ne sera plus en bordure de la route comme prévu initialement à la sortie de Sainte Gemmes. Elle se situera en fond de parcelle et devrait de ce fait déboucher sur la route de Mézangers.

• Aménagement et embellissement du bourg

Les réseaux d'eau vont être refaits en 2010.

Il sera procédé également à l'enfouissement des réseaux électriques.

Une rencontre avec Marina JUIN, chargée d'aménagement et fleurissement auprès du Conseil Général de la Mayenne, a eu lieu en début d'automne.

Cette rencontre avait pour objectif d'obtenir des conseils en matière d'embellissement et de fleurissement.

Après avoir discuté sur les projets communaux en cours et avoir fait une visite du bourg, Mme JUIN, nous a donné quelques pistes, qui restent à approfondir, concernant les méthodes de travail, les types de plants à utiliser...

Par ailleurs, au vu des projets (décrits en page précédente), café-restaurant, lotissement, zone artisanale, enfouissement des réseaux... il est nécessaire d'avoir une démarche globale de l'aménagement du bourg.

Pour ce faire, une deuxième rencontre a eu lieu, cette fois-ci avec un architecte urbaniste et un paysagiste du CAUE (Conseil d'Architecture, d'Urbanisme et de l'Environnement de la Mayenne).

Elle s'est déroulée le 17 novembre 2008. Après avoir entendu les projets et avoir visité le bourg, le CAUE a adressé à la commune un projet de convention entre la commune et le CAUE, qui permettra la mise en œuvre de moyens communs susceptibles d'aider la commune à mieux définir et réaliser ses objectifs.

Des ateliers de travail seront mis en place en collaboration avec le CAUE.

La finalité de ce projet est pour la commune de produire un urbanisme et un paysage de qualité.

Cette intervention du CAUE entraîne une participation volontaire de la commune de 3 900 €. Une subvention de 30% sur ce montant est accordée par le Conseil Général.

Vous qui vivez au sein du village, vous avez certainement des réflexions à nous soumettre sur des améliorations à apporter en terme d'aménagement... faites nous en part. Vous pouvez utiliser le coupon en fin de bulletin ou contacter la mairie qui fera suivre à la commission concernée.

• Ecole Publique du Rochard - RPI Mézangers - Ste Gemmes

Le revêtement bitumé de la cour de l'école a été refait pendant la période des vacances scolaires d'été. Ces travaux se chiffrent à 12 829.12 € TTC.

A la demande des enfants de l'école, il va être procédé à la réalisation de marquages au sol (marelle, damier, escargot...) pour les activités ludiques.

De même, un nouveau bac à sable sera installé dans cette cour d'école.

• Lotissement du Fourneau

La viabilisation de la 1^{ère} tranche, correspondant à 1 ha 41 a 09 ca, propriété de la commune, devrait débuter dans le courant du 1^{er} semestre 2009.

La commune a par ailleurs acquis en septembre 2008, une autre parcelle d'une surface de 1 ha 74 a 40 ca, contiguë aux parcelles formant la 1^{ère} tranche au prix de 2.30 € le m². Cette parcelle fera l'objet d'une deuxième tranche.

• Demande de réouverture du Chemin de Pierre Aigue - Les Horizons

Des associations (hors communes) ont demandé la réouverture de ce chemin.

Des travaux importants sont à prévoir. En effet une partie du chemin est encombrée par des carcasses de voitures et autres ferrailles ainsi que par des grosses pierres. Un débroussaillage est à prévoir. Il est également nécessaire de régler le problème du passage des animaux de l'exploitant de part et d'autre de ce chemin.

Une décision favorable a été donnée à cette demande.

La Communauté de Commune du Pays d'Evron prendra en charge les gros travaux.

• Rue du Gué de Selle = rue à sens unique !

Un panneau « sens interdit » a été posé dans le bas de la rue du Gué de Selle (au niveau du parking derrière la salle multifonctions) pour faciliter la circulation et sécuriser l'arrivée et la sortie des enfants de l'école publique.

A présent vous pouvez uniquement descendre la rue du Gué de Selle.

Un traçage au sol va être réalisé pour le stationnement du car scolaire.

INFOS PRATIQUES ET ADMINISTRATIVES

• Cantine

Comme prévu l'achat d'un four, d'un congélateur et d'un réfrigérateur a été effectué, pour faire face au nombre de plus en plus important d'enfants mangeant à la cantine.

La DSV a effectué une inspection sanitaire le 12 septembre 2008. Celle-ci a conclu que les locaux sont bien tenus et propres, que l'hygiène de fonctionnement est bonne et elle a noté les améliorations réalisées en terme d'équipements et d'auto-contrôles.

• Recensement

Le recensement de la population aura lieu entre le 15 janvier et le 14 février 2009. A cet effet, deux agents recenseurs ont été recrutés et se présenteront chez vous durant cette période, il s'agit de Mme Régine BOURGES et Mlle Marine FEURPRIER. Merci de leur réserver le meilleur accueil possible.

• Accueil en centre de Loisirs pour vos enfants :

Pour les inscriptions s'adresser à la Communauté de Communes du pays d'Evron qui pourra prendre votre inscription ou vous diriger directement vers les centres d'accueils.

Service enfance jeunesse Tel: 02.43.66.32.00

E-mail: animation-jeunesse@cc-pays-evron.net

• Projet de co-voiturage et d'auto-stop pour STE GEMMES

Devant la montée en flèche du prix des carburants, les déplacements privés ou trajets pour aller au travail grèveront de plus en plus les budgets de chacun et pourront devenir insupportables pour certains.

Le projet serait d'imaginer et encourager une pratique courante du co-voiturage et de l'auto-stop. Cela permettrait de se déplacer dans la convivialité et développer la solidarité entre automobilistes et personnes transportées.

Pour l'auto-stop, afin de faire tomber les craintes liées à cette pratique, le demandeur pourrait être muni d'un repère quelconque bien visible et bien identifiable par l'automobiliste. De même, les automobilistes informés de cette démarche pourraient eux aussi avoir un signe repérable sur leur véhicule (autocollant par exemple).

Si vous êtes intéressé, vous pouvez contacter Monsieur Gérard MADIOT - 1 Rue du Rochard - STE GEMMES (02.43.68.57.92)

• Nuit de la Mayenne

M. et Mme LEVEJAC, propriétaires du Château de la Cour, se sont portés candidats pour accueillir l'un des spectacles de la 30^{ème} édition des Nuits de la Mayenne en 2009.

La CCPE soutiendra financièrement et techniquement l'organisation de ce spectacle. Toutefois des bénévoles seront les bienvenus.

Bibliothèque

Ouverture mercredi et samedi de 10 h à 12 h.

Été : fermeture entre le 14/07 et le 15/08.

Cantine municipale

Pour toutes précisions ou renseignements contacter Mme BAGUELIN (02.43.90.61.95) ou le secrétariat de mairie (02 43 90 61 79)

Tarifs :

- maternelles : 2.24 €
- primaires : 2.97 €

Garderie municipale

(02.43.69.13.94)

MATIN	de 7h30 à 8h30	0.67 €
SOIR	de 16h30 à 17h00 de 17h00 à 18h30	Gratuit 0.97 €
Le Forfait par enfant non repris à l'heure de la fermeture est porté à		5.00 €
Pour les fréquentations dites « exceptionnelles » (n'atteignant pas 5.00 € sur l'année scolaire). Un droit minimum de 5.00 € sera demandé à la famille en fin d'année scolaire.		

Assistantes maternelles.

Mme Nathalie BLANCHE
(02.43.90.61.31)

Mme Isabelle FILOCHE
(02.43.90.65.21)

Mme Eveline GUILLOIS
(02.43.98.21.53)

Mme Patricia LAUTRU
(02.43.90.60.51)

Mme Laëtitia LEMEE
(06.13.58.97.17)

Mme Patricia MONTIEGE
(02.43.90.61.70)

Mme Nicole PERICHET
(02.43.98.81.69)

Mme Murielle PERIS
(02.43.68.33.76)

Mme Valérie PIFRE
(02.43.90.65.94)

• Vœux du Maire

Les vœux du maire vous seront présentés le 23 janvier 2009 à 20h à la salle des fêtes. Un pot de l'amitié sera ensuite servi.

Nous vous attendons nombreux lors de ce moment convivial. Ce sera l'occasion de faire connaissance avec l'ensemble des institutions associatives ou autres qui animent la commune.

LES INFOS PRATIQUES ET ADMINISTRATIVES

• Une permanence énergie gratuite

Pour faire des économies, construire ou rénover durablement, avoir un regard extérieur sur votre projet...

Un conseiller énergie répond à vos questions gratuitement. Pensez-y !

Quel type de chauffage utilisé ? Comment bien isoler ma maison ?

Je veux construire ou rénover une maison, quelles questions se poser ?

Sur quoi être vigilant ? Où trouver les professionnels ?

Comment utiliser l'énergie solaire ? Quelles sont les aides financières ?...

Autant de questions que vous pouvez poser à la permanence Energie des Coëvrons.

Un conseiller énergie répondra à vos questions sur les économies d'énergies, d'eau, l'installation d'énergies renouvelables dans l'habitat et le développement durable en général...

Vous y trouverez documentation et conseils gratuits. Alors pensez-y !



Contact : Bettina Gandon, conseillère énergie



Tous les premiers et derniers vendredis de chaque mois

à l'espace Coëvrons, à Evron

de 9h à 12h et 13h30 à 17h30

ou par téléphone au 02.43.66.32.00 courriel : coevrons.energie@yahoo.fr

conseil gratuit et non commercial auprès des particuliers et des collectivités

• La réglementation phytosanitaire

Depuis le 1^{er} janvier 2007, toute application de produits phytosanitaires est interdite à moins de 5 mètres d'un cours d'eau et point d'eau (arrêté national du 12/09/2006).

Depuis le 1^{er} janvier 2008, suite à l'arrêté préfectoral du 04/12/2007, il est interdit d'appliquer des produits phytosanitaires :

- directement dans les caniveaux, avaloirs et bouches d'égout
- sur le réseau hydrographique même à sec : fossés (tour de champs, tour de routes, de drainage...), collecteurs d'eau pluviales, points d'eau (mares, étangs...)
- à moins de 5 mètres de sources, puits ou forages.

Cette réglementation concerne tous les utilisateurs : agriculteurs, collectivités, entreprises et citoyens ! (en cas d'infraction, les peines encourues sont fixées par l'article L253-17 du Code Rural ; si l'infraction provoque des effets nuisibles sur la santé et ou des dommages à la faune et à la flore, les peines encourues - article L216-6 et L216-7 du Code de l'Environnement - peuvent aller jusqu'à 75 000€ et 2ans d'emprisonnement).

Des alternatives au chimique existent et sont à privilégier notamment sur les zones interdites au traitement. 1 seul gramme de substance active suffit à polluer 10 000 m³ d'eau soit la consommation d'eau d'une famille de 4 personnes pendant ... 30 ans !! soit un fossé de plus de 10 km de long !!

L'eau est précieuse où qu'elle soit alors préservons la !... soyons des citoyens responsables...

Pour tout complément d'informations, contactez le Conseil Général de la Mayenne, la chambre d'agriculture de la Mayenne, le CAUE, le réseau PHYT'EAU PROPRE 53.

• L'épicerie... 1988 à 2008 ... 20 bougies à souffler !



Madame Nadine Pichard, installée à Sainte-Gemmes le Robert depuis l'année 1985, est gérante de l'épicerie depuis mars 1988 !

Elle nous informe que l'ouverture de l'épicerie fait suite à un projet communal et qu'à l'actuel emplacement de l'épicerie se trouvait un atelier de mécanique agricole ...

Outre l'épicerie sèche (pâtes, sucre, boîtes de conserve...), on y trouve également divers produits frais avec un rayon crèmerie et boucherie ainsi que des fruits et légumes et des produits d'entretien de la maison. Il est aussi possible de se réapprovisionner en bouteilles de gaz.

L'épicerie a de même la fonction de dépôt de pain pendant les congés annuels de la boulangerie.

• La boulangerie

M. & Mme Sevin sont installés depuis le 02 avril 1999.

Outre le pain blanc, M. et Mme Sevin proposent à leur clientèle du pain tradition, aux céréales et muesli (aux fruits). Ils ont mis en place pour les fêtes une nouvelle gamme de pains : aux maïs, aux châtaignes et aux figes.

L'année 2008 a été pour eux celle de l'évolution, puisque des travaux d'extension en côté de la boulangerie ont été réalisés, ce qui leur a permis de regrouper le labo pâtisserie et le fournil. Ainsi cette extension leur permet maintenant de travailler dans de meilleures conditions.

Au cours de l'année 2009, M. et Mme Sevin proposeront une porte ouverte aux habitants de Ste Gemmes, ce qui permettra en même temps pour ceux qui le désirent de mieux comprendre la profession d'artisan boulanger-pâtissier.

M. Sevin forme des apprentis depuis 2002. Actuellement il est en train de former le 5^{ème}, avec une réussite de 100% pour les quatre premiers.

Il est à noter les bons résultats puisque, M. Eric Boittière, (promotion en préapprentissage 2005-2006) est sorti meilleur jeune de l'année.

Egalement, M. Maxime Fauque, (promotion) est sorti 2^{ème} meilleur apprenti de la Mayenne.

Madame Pichard entretient d'étroites relations avec les associations locales puisqu'elle fournit les denrées nécessaires lors de l'organisation des différentes manifestations qui ont lieu dans la commune et aux alentours. Elle fournit également la cantine scolaire de la commune soit près de 80 repas chaque jour !

Depuis 2005, l'épicerie propose la vente de timbres poste ainsi que la vente de journaux locaux (Ouest France, Courrier de la Mayenne, Les Alpes Mancelles).

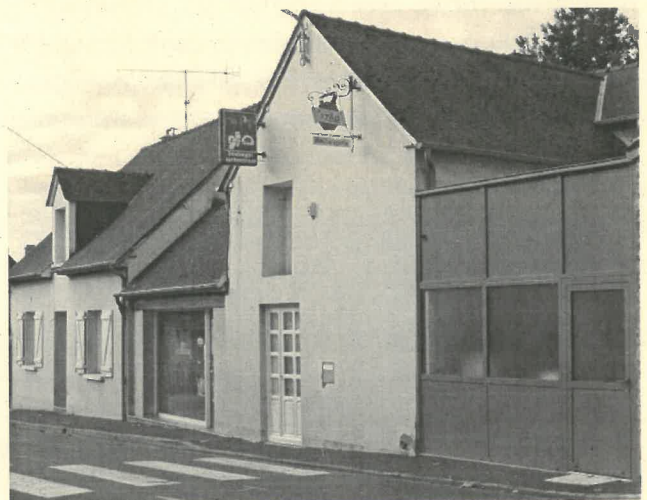
Madame Pichard nous fait part de l'évolution en nette diminution de la clientèle depuis 3 ans et que les trois quart de la clientèle de ce type de commerce de proximité étant les personnes âgées ... lorsque ces dernières viennent à nous quitter, c'est l'activité commerciale qui s'amenuise !

De ce fait, Madame Pichard nous annonce la cessation d'activité de l'épicerie au 31 décembre 2008 et malgré une activité en déclin, elle affirme ne rien regretter car le contact avec la clientèle lui a apporté des moments de joie et même de complicité !

M. et Mme Sevin s'investissent tous les ans lors de la Virade de l'Espoir (lutte contre la mucoviscidose) en proposant la vente de brioches en V dont une partie des bénéfices est reversée à l'association.

Pour cette année 2009, ils ont décidé de soutenir l'Association pour Lise (le projet reste à définir plus précisément).

Enfin, M. et Mme Sevin ont été sollicités pour un dépôt d'épicerie afin de garder un commerce de proximité.



La boulangerie après les travaux d'extension

ECOLE PUBLIQUE DU ROCHARD - RPI

Passionnante Visite de Mr Grudet !

Lundi 10 novembre 2008 Mr Grudet, Président de l'association des anciens combattants intervient dans la classe.

Il explique aux élèves ce qu'il a vécu pendant la guerre d'Algérie et ce que son père a connu durant la seconde guerre mondiale puis il raconte la guerre 14-18.

Mr Grudet présente ses médailles et explique leur signification.

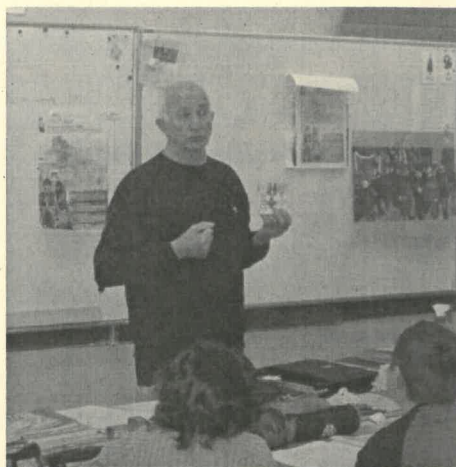
Autour du monument aux morts, Mr Grudet parle de l'aviateur australien et des familles des soldats morts au combat.

Il explique comment se passe une cérémonie de commémoration.

Tout le monde a observé une minute de silence.

Enseignants - pas de changement

Effectifs stables pour les trois classes : 75 élèves inscrits.



ECOLE PRIVEE ABBE ANGOT

L'Assemblée Générale de l'APEL (Association des Parents d'Elèves) a eu lieu le 10 octobre 2008. Elle a été l'occasion de dresser un bilan de l'année scolaire passée et d'élire ses membres pour l'année 2008-2009 qui sont au nombre de 9.

Le 7 novembre 2008, le Conseil d'administration de l'APEL s'est réuni pour élire son bureau :

Présidente :	Christelle SEVIN
Vice-présidente :	Sarah SOUTIF
Trésorière :	Isabelle DUTERTRE
Secrétaire :	Françoise POIRIER

Les membres : Laurent FOUCHER, Jérôme TANCHOT, Ginette GOUPIL, Alain FEURPRIER, Christèle MEZIERE

Nous remercions Christèle MEZIERE, présidente sortante pour son investissement et son dévouement au cours de ces trois dernières années.

Les prochaines dates à retenir :

Samedi 7 février 2009, soirée entrecôtes frites ;

Vendredi 26 juin 2009, spectacle de fin d'année et remise des prix.

Ces manifestations et notamment la soirée « entrecôtes frites » demandent un travail important mais elles sont aussi un grand moment de convivialité.

Merci à toutes les personnes qui contribuent à leur bon déroulement.

LA VIE ASSOCIATIVE

• Association pour Lise

L'Association « Pour Lise » créée depuis Août 2006 afin d'aider les personnes lourdement handicapées, soutien LISE 24 ans, tétraplégique et sous assistance respiratoire complète mais aussi la famille de NOLANN 2ans et celle de MARLENE 5 ans.

180 adhérents composent l'association, venant des 4 coins de l'hexagone et tous unis dans un même but, aider et soutenir ces familles dans leur quotidien.

Des temps forts les réunissent deux fois par an, à la salle des fêtes de Sainte Gemmes, le dernier samedi d'Avril et le dernier samedi de Novembre de chaque Année.

Pour nous rejoindre ou en savoir plus, contactez-nous :

Association « Pour Lise »

Le Bourg Chevreau

53600 - Ste Gemmes le Robert

Tel : 02.43.90.64.27 ou

mail : Pourlise@pourlise.org



• Le comité des fêtes

Le comité des fêtes est présidé par Joseph BOUVIER depuis 2000 (il en est membre depuis plus de 25 ans). Le bureau est également composé d'un trésorier (J.L LORIEUL) et d'un secrétaire (V. BOURILLON) et de 17 membres. Le comité des fêtes propose annuellement plusieurs manifestations :

=> **L'assemblée communale** (qui se déroule sur 3 jours, tous les derniers week-ends d'août). Pour l'année 2008 il a été proposé les animations suivantes :

- samedi : feu d'artifice, qui une fois de plus a rassemblé les foules, et un bal gratuit ;
- dimanche : vide-grenier, où 121 exposants étaient présents (un peu moins qu'à l'habitude étant donné les conditions météorologiques). Mais les gens se sont déplacés en nombre pour chiner. Une randonnée en quads a eu lieu le matin et un baptême sur quads autour du terrain de foot était proposé aux personnes qui le désiraient. Le midi, comme à l'habitude, un repas champêtre ouvert à tous était servi.
- lundi : animations pour les enfants, leur permettant de gagner des droits d'entrée aux différents manèges.

=> **Soirée repas-dansant** (Choucroute) : celle-ci s'est tenue comme à l'habitude le 1^{er} samedi soir de décembre. La soirée s'est déroulée dans une bonne ambiance avec une salle comble.

=> **Loto** : il se déroule en avril. L'édition 2008 a vu une participation d'environ 200 personnes et a permis la distribution de nombreux lots.

=> **Randonnée** : le 14 juillet une randonnée est proposée sur inscription à toutes les personnes qui le souhaitent (même hors commune). En 2008 elle a permis à tous les participants de se dégourdir les jambes sur 18 km environ. Le pique-nique du midi a eu lieu à « la Croix des Landes ».

=> **Multirandonnées** : le 15 juin 2008 a eu lieu une randonnée regroupant des randonneurs à pieds, des VTTistes, des randonneurs à cheval et des quads. Le départ s'est fait du centre bourg avec un départ alterné en fonction des randonneurs, et des itinéraires différents. Tous les participants se sont retrouvés le midi pour un pique-nique. Cette année, les cyclistes se joindront à la randonnée.

=> **Père-Noël** : comme tous les ans le comité des fêtes organise la venue du Père-Noël, avec distribution aux plus jeunes mais aussi aux moins jeunes qui sont gourmands de croquettes, mandarine et chocolat chaud.



Vide-grenier lors de l'assemblée communale 2008

LA VIE ASSOCIATIVE

• Club RUBRI III

Il compte cette année 62 adhérents. Voici une petite rétrospective de ce qui s'est passé en 2008 :

- 30 janvier : repas du club préparé par Monsieur VANNIER, boucher à EVRON, celui-ci était délicieux et très copieux, il s'est déroulé dans une ambiance conviviale ;
- 21 février : assemblée générale (paiement de la cotisation) ;
- 27 mars : rencontre avec le club de Mézangers dans leur commune ;
- 29 mars : concours de belote organisé par notre club. Très beau concours 208 personnes (avec assez peu de personnes de notre commune) beaucoup de lots ont été distribués soit 204 kgs de viandes ;
- 8 mai : finale cantonale de pétanque ;
- 27 mai : pique nique de l'Amicale ;
- 5 juin : pique nique des clubs à Neau ;
- 11 juin : concours de pétanque des clubs du canton à Ste Gemmes ;
- 26 juin : pique-nique (gratuit) pour les membres de notre club à Mézangers préparé par le bureau, ce fut une bonne journée ;
- En juin : voyage à la grande brière et aux marais salants de Guérande ;
- 3 août : bal du club avec malheureusement peu de participants (95) ;

- 17 août : soirée au jardin des Renaudies à Colombier du Plessis pour nos adhérents en car coût 2 euros - photos ;
- 20 septembre : concours de pétanque ouvert à tous, très bon concours avec 46 équipes soit 92 joueurs présents sur le terrain ;
- 15 octobre : après midi randonnée ; belote et jeux de cartes (92 personnes présentes).

Sans oublier la participation de plusieurs membres à l'émission « Attention à la marche » en début d'année.

Pour 2009, quelques dates sont déjà à retenir (voir l'agenda p12) et en février : assemblée générale (paiement de la cotisation).



Soirée au jardin des Renaudies

• Amicale des Anciens d'AFN et autres conflits de STE GEMMES

1918-2008 : 90^{ème} Anniversaire de la Victoire du 11 Novembre

Année 2008 qui a vu la disparition du dernier Poilu Lazare PONTICELLI décédé le 12 mars à l'âge de 110 ans.

En 1914, cet italien âgé de 17 ans s'engage au 1^{er} régiment de la légion étrangère.

Il se bat à SOISSONS, VERDUN et au TYROL.

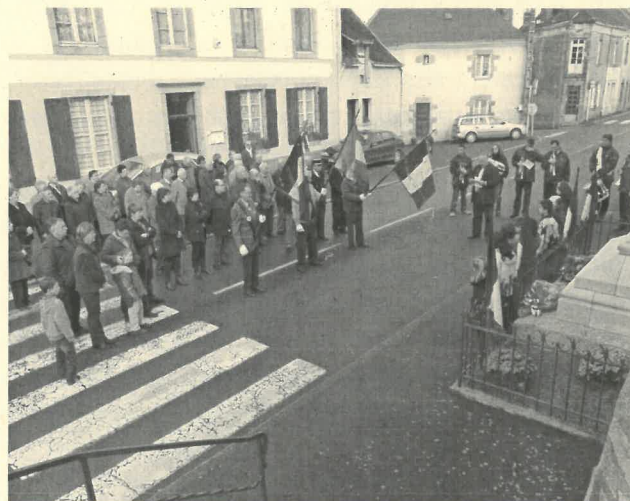
En 1939, il rejoint la résistance et participe à la libération de PARIS.

La Nation lui a rendu hommage aux invalides le 17 mars 2008.

Le Dimanche 9 Novembre, nous avons aussi rendu hommage aux morts de cette guerre, à tous les combattants morts pour un idéal.

Soixante treize personnes étaient présentes à cette belle cérémonie rehaussée par la présence de 6 musiciens et de 8 enfants porteurs de fleurs.

Merci d'être venu aussi nombreux, continuez.



• Sainte-Gemmes Quads



Joseph Bouvier

Association créée en 2005 dont Monsieur Joseph Bouvier est le président, Mr Gérard Garnier est le secrétaire et Mme Chantal Collin est la trésorière. Six personnes constituent le bureau (président et vice président, secrétaire et vice secrétaire ainsi que trésorier et vice trésorier).

L'association compte 42 adhérents de Sainte-Gemmes le Robert et des environs.

Programme des animations :

- Une randonnée est organisée tous les dimanches matin à 9h30 au départ du village ;
- Le 1^{er} week-end de juillet, une sortie est organisée à Saulges ;
- En septembre, présence aux virades de l'espoir (baptêmes à 1€ dont les bénéfices ont entièrement été reversés à la lutte contre la muciviscose).

L'association est également associée aux balisages lors des circuits d'endurance équestre et participe à de nombreuses assemblées communales !

Contact : Mr Joseph Bouvier - 02 43 90 62 37



FRANCE ADOT 53

• l'association départementale FRANCE ADOT

Notre Municipalité s'associe aux messages de solidarité, à la fois citoyenne et humaine, qui visent à trouver davantage de donneurs d'organes et de moëlle osseuse ; ces dons permettent d'améliorer la santé, et très souvent de sauver des vies... pensons-y.

En 2007, il restait plus de 13 000 malades en attente en FRANCE, 4 666 ont pu bénéficier d'une greffe, et 227 sont décédés faute de greffons... mais pour la première fois depuis des années, le taux de refus a reculé... Grâce à la communication et à l'information, en Mayenne, les engagements de moëlle osseuse ont doublé entre 2005 et 2007, et les demandes de cartes de donneurs ont presque triplé en 1 an.

Beaucoup de confusions et de méconnaissances persistent. Que ce soit du vivant ou post-mortem, il paraît important de connaître les modalités, ce que dit la loi, les religions, quel âge, quels organes ou tissus sont concernés, la restitution, les refus, les aspects psychologiques, etc... Il est ensuite moins difficile d'en parler autour de soi.

Afin de poser vos questions, recevoir de la documentation, vous procurer une carte de donneur ou engagement pour la moëlle osseuse, de connaître les prochains rendez-vous en Mayenne, vous pouvez contacter l'association départementale FRANCE ADOT (M. Michel BRAULT) : 02 43 90 68 10, ou par e-mail : franceadot53@orange.fr [Site national: www.france-adot.org]

NB : Réunions importantes : à LAVAL, Foyer Culturel, le vendredi 13 mars 2009, à partir de 20h00, dont le thème central sera « Les greffes pulmonaires »... et à ERNEE le 15 mai 2009, 20h00, dont le thème central sera « la moëlle osseuse ».

ETAT CIVIL ANNEE 2008

Naissances	4 mars	Timéo Cousin
	7 avril	Lucas Hubert
	21 avril	Louanne Guyard
	27 avril	Elyrose Foucher
	19 mai	Pierrick Hamon
	3 juin	Zoé Paumard
	9 juin	Alexiel Casado
	30 juin	Mathéo Dubois
	26 août	Nolween Hillion
	23 septembre	Maël Gougeon - Nicolas
	24 octobre	Emma Chesnais - Lelevé
Mariages	26 avril	Grégoire Larreur de Farcy de Pontfarcy et Anne-Claire Dalamel de Bournet
	17 mai	Jacky Ahamada et Laurence Alexandre
	24 mai	Alban Triquet et Marina Genouel
	12 juillet	Aurélien Carcouet et Blandine Verdier
	6 septembre	Hervé Jouny et Florence Provost
Décès	26 janvier	Wilson Lucas
	8 juillet	Roger Renard
	24 juillet	Mireille Lecrosnier
	13 décembre	Simone Leroy, veuve Sézia

VOUS AVEZ LA PAROLE ...

Vous souhaitez vous exprimer sur un sujet en particulier, faire connaître un lieu ou une personne, mettre en valeur du patrimoine local, présenter une activité culturelle, artistique, sportive ou autre... en relation avec la commune bien entendu

N'hésitez pas à contacter la commission communication ou à nous écrire par courriel à l'adresse suivante : mairie.sainte-gemmes-le-robert@wanadoo.fr et nous ferons paraître votre article dans cette rubrique !

Nathalie de Barstch nous a écrit :

Reiki : bien-être et confort moral

Le Reiki est une pratique japonaise de détente profonde permettant de libérer les tensions physiques et psychiques. En rétablissant notre équilibre énergétique, il a pour effet de chasser le stress et de soulager les douleurs. Le Reiki est indiqué pour optimiser l'énergie au quotidien. Il est particulièrement recommandé pour gérer des stress répétitifs entraînant des somatisations (notamment mal de dos, mal de tête, problèmes de sommeil). Etant entièrement naturel, le Reiki n'a pas d'effets secondaires.

L'association **Reiki en Mayenne** propose des séances de Reiki gratuites dans le cadre de son activité de bénévolat en instituts médico-sociaux. Elle propose également des séances de Reiki payantes, à domicile, réservées à ses membres adhérents (**demi-tarif pour les habitants de Sainte-Gemmes-le-Robert**).

Association Reiki en Mayenne - Les Haies - 53600 Sainte-Gemmes-le-Robert / 02 43 69 31 72 / reikienmayenne@orange.fr - contact : Nathalie de Barstch au 06 16 30 47 28

A VOS AGENDAS ... LES RENDEZ-VOUS A NOTER !

23/01/09	vœux du Maire
29/01/09	repas du club Rubri III
31/01/09	repas dansant - soirée « pot au feu » de l'école publique du Rochard
01/02/09	galette des rois - Ste Gemmes sports
01/02/09	assemblée générale de l'Amicale des anciens combattants d'Afrique du nord et autres conflits
07/02/09	repas dansant « entrecôte frites » de l'école privée abbé Angot
28/02/09	repas dansant « couscous » - Ste Gemmes sports
14/03/09	assemblée générale et bal ouvert à tous - association PO'AIM
28/03/09	concours de belote - club Rubri III
11/04/09	loto - comité des fêtes
01/05/09	tournoi de foot - Ste Gemmes sports
08/05/09	commémoration
25/06/09	pique-nique gratuit - club Rubri III (lieu Gué de Selle à confirmer)
14/06/09	multi randonnée - comité des fêtes
26/06/09	distribution des prix de l'école privée abbé Angot
14/07/09	randonnée pédestre - Comité des fêtes
02/08/09	bal avec Pierre Forestier- club Rubri III
29,30 et 31/08/09	assemblée communale - comité des fêtes
26/09/09	concours de pétanque - club Rubri III
04/10/09	loto - école publique du Rochard - APEEP
14/10/09	après-midi randonnée châtaignes - belote - pétanque - club Rubri III
11 ou 18/10/09	repas des anciens CCAS
11/11/09	commémoration
05/12/09	repas dansant « choucroute » - comité des fêtes
05/12/09	commémoration - hommage aux morts en Afrique Française du nord
12/12/09	arbre de Noël - école publique du Rochard
18/12/09	arbre de Noël - école privée abbé Angot
19/12/09	passage du Père Noël - Ste Gemmes Quad
20/12/09	Père Noël - comité des fêtes

COUPON : VOUS AVEZ LA PAROLE ...

Nom - prénom.....

Adresse.....

Tel. : Courriel :.....

.....

.....

.....

.....

.....

.....

.....

.....

.....