

*Bienvenue au RPI
Mézangers / Ste Gemmes-le-Robert
2016 / 2017*



L'école Les P'tites Mézanges - Mézangers



L'école du Rocharde - Ste Gemmes-le-Robert

RPI Mézangers / Ste Gemmes-le-Robert

Présentation :

L'école des P'tites Mézanges est en RPI (Regroupement Pédagogique Intercommunal) avec l'école du Rochard de Ste Gemmes-le-Robert.

À la rentrée 2016 le RPI Mézangers / Sainte-Gemmes-le-Robert compte 68 élèves répartis sur les deux sites comme suit :

À Mézangers :

- Mme Yasmine BAYER Classe de Maternelle TPS, PS (3), MS(6), GS(9)
- Mme Krystalle TEMPLE Classe de CP (6) / CE1 (9) / CE2 (12)

A Ste Gemmes-le-Robert

- Mme Pauline BOIVIN Classe de CM1 (12) /CM2 (11)

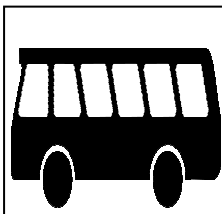
Horaires des écoles :

Lundi, Mardi, Jeudi, Vendredi :

8h45 - 12h00 (8h35 accueil dans les classes)

13h30 - 15h30 (13h20 accueil dans la cour)

Mercredi : 8h45 – 11h45



Un service de transport scolaire assure le déplacement des enfants, entre les deux communes, accompagnés d'un adulte. Nadine, le matin et Ginette, le soir. Le coût de ce transport est remboursé aux familles concernées par les communes. Il faut s'inscrire à ce transport scolaire sur le site du Conseil Départemental.

Horaires du car :

- 08h10 départ de Mézangers vers Sainte-Gemmes-le-Robert
- 08h30 départ de Sainte-Gemmes-le-Robert et 8h45 arrivée à Mézangers
- 16h30 départ de Mézangers vers Sainte-Gemmes-le-Robert
- 16h50 départ de Sainte-Gemmes-le-Robert et 17h10 arrivée à Mézangers
- Le Mercredi : 11h45 départ de Mézangers
12h00 départ de Sainte-Gemmes-le-Robert et 12h15 arrivée à Mézangers
- Le Vendredi 15h35 départ de Mézangers
15h55 départ de Sainte-Gemmes-le-Robert et 16h10 arrivée à Mézangers

Présentation du RPI

Mézangers / Ste Gemmes-le-Robert



Pauline Boivin, Yasmine Bayer, Krystalle Templé.

Les T.A.P. (Temps d'Accueil Périscolaire) sont proposés gratuitement à tous les élèves de 15h30 à 16h30 les lundis, mardis et jeudis.

Les Projets pédagogiques

Chaque année, l'école se choisit un grand thème fédérateur traité dans chaque classe, selon le niveau des enfants.

Pour l'année 2016-2017, il s'agit du temps et de l'histoire, thème couronné par un travail sur les musiques à travers le temps en liaison avec le Conservatoire d'Evron.

En parallèle de ce projet phare, l'école monte également des projets annexes qui participent à l'horizon culturel des enfants : projet annuel en lien avec le développement durable (mise en place d'un défi énergie en 2016-2017), projet autour du vivre ensemble et de la citoyenneté, actions autour du spectacle vivant etc.

Les projets sont choisis avec soin afin de répondre aux besoins et envies des élèves et sont traités de manière transversale dans toutes les disciplines. En fin d'année scolaire, l'école entière se réunit lors d'une grande sortie en lien avec le thème de l'année.

L'école entière se mobilise afin de faire vivre ces apprentissages : les enseignants et les élèves mais également les personnels municipaux ainsi que les parents.

Activités Pédagogiques Complémentaires (APC)

Toutes les semaines, les enseignantes proposent aux élèves une heure d'APC. Les APC permettent de développer des ateliers en petit groupe en lien avec notre projet d'école : ateliers de remédiation, de lecture théâtralisée, d'expérimentations scientifiques, d'utilisation des outils informatiques etc...

Les APC offrent un large champ d'action pédagogique et permettent d'apporter aux élèves un accompagnement différencié, adapté à leurs besoins, pour susciter ou renforcer le plaisir d'apprendre.

Sorties pédagogiques

Afin d'appuyer les apprentissages des élèves et d'élargir leurs horizons au-delà de l'école, leur sont proposées tous les ans des sorties pédagogiques et culturelles telles que :

- Des visites et ateliers dans les médiathèques environnantes.
- Des visites aux points-lectures des communes.
- Des sorties au cinéma (2fois/an) en partenariat avec l'association « Atmosphère 53 ».
- La participation au dispositif « Spectacle en chemin ».
- Des cycles de natation de 7 à 12 séances par an (de la GS au CM2).
- Une sortie pédagogique de fin d'année en lien avec le thème de travail principal.
- Des classes de découverte.
- ...

Financement

La scolarité, les collaborations avec des intervenants extérieurs et les sorties régulières sont proposées gratuitement aux enfants.

Lors des sorties et classe de découverte à plus grande échelle, l'Association de Parents d'Elèves et les mairies des deux communes participent aux frais de séjour et de voyage.

Inscription

Vous pouvez inscrire votre enfant à tout moment.

Un enfant peut être inscrit à l'école s'il a au moins deux ans révolus à la rentrée, s'il est propre et s'il est à jour de ses vaccinations obligatoires (vaccin diphtérique, tétanique et poliomyélitique – DTP).

N'hésitez pas à nous contacter pour avoir de plus amples informations ou pour simplement visiter les écoles.

Ecole Les P'tites Mézanges - Mézangers

L'école au jour le jour :

Votre enfant est accueilli en garderie, par Ginette Eon chaque jour dès 7h30 à 8h35 et de 16h30 à 18h30.

La garderie est payante de 7h30 à 8h00 ; de 17h30 à 18h30 du lundi au vendredi.

Tarif : 0.39cts de la ½ heure et 5€80 en cas de dépassement des horaires après 18h30, heure de fermeture de la garderie.

A l'heure du déjeuner, vous avez la possibilité de laisser votre enfant à la cantine assurée par Patricia BONNEAU et Ginette EON. La commune met à disposition la salle des fêtes pour assurer une meilleure prestation. Les repas sont préparés par la cuisine centrale d'Evron et ramenés sur place par un agent communal.

Le tarif du repas est de 3€70 tarif unique

Organisation des TAP (Temps d'Activité Périscolaire) :

Vous avez la possibilité de laisser vos enfants aux TAP (Service gratuit) du lundi au jeudi de 15h30 à 16h30. Pas de TAP le vendredi.

Tous les jours, ils sont encadrés, selon leur âge par, Patricia BONNEAU, Martine, Corentin et Emma (étudiant) proposent ateliers et activités (dessin, coloriage, bricolage, lecture, jeux de société, chant et musique)

De même nous faisons intervenir sur toute l'année : les lundis Angélique FONTAINE animatrice Sportif de la 3C (Communauté de Communes des Coëvrons) ou Odile Vincent professeur d'art indépendant.

Les mardis et jeudis Steven TROUILLET, animateur sportif de Basket de l'association l'Alerte d'Evron.

Portraits des personnes encadrant vos enfants au sein de l'école



Ginette



Patricia



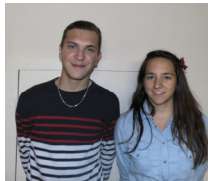
Angélique



Steven



Odile



Corentin et Emma

Ecole du Rochar d - Sainte-Gemmes-le-Robert

L'école au jour le jour :

Votre enfant est accueilli en garderie, par Martine Guézellou chaque jour dès 7h00 à 8h20 et le soir avec Bernadette Baguelin de 16h45 à 18h30. Le mercredi, Nadine Paumard assure la garderie. La garderie est payante de 7h00 à 8h30 ; de 17h00 à 18h30 du lundi au jeudi et de 16h00 à 18h30 le vendredi. Les tarifs sont les suivants :

- 0.40cts de la ½ heure
- 6€00 en cas de dépassement des horaires après 18h30, heure de fermeture de la garderie.

A l'heure du déjeuner, vous avez la possibilité de laisser votre enfant à la cantine assurée par Nadine et Régine. La cantine se trouve dans les locaux de la salle des fêtes, récemment rénovée, à proximité de la cuisine et des toilettes.

Les repas sont préparés quotidiennement par Bernadette Baguelin, notre cantinière communale. Le tarif du repas est de

- 2.80€uros pour les PRÉ-SCOLAIRES
- 3.70 €uros pour les PRIMAIRES
- 6.50€uros pour les ADULTES (enseignants et stagiaires souhaitant prendre leurs repas de midi à la cantine scolaire municipale).

Organisation des TAP (Temps d'Activité Périscolaire) :

Vous avez la possibilité de laisser vos enfants aux TAP (service gratuit) du lundi au jeudi de 15h30 à 16h30. Pas de TAP le vendredi.

Tous les jours, ils sont encadrés par notre ATSEM Nadine Paumard qui propose des ateliers et activités qui varient tout au long de l'année (bricolage, vidéo, cuisine, sortie au point lecture, jeux de société, temps calmes ...).

De même, nous faisons intervenir sur toute l'année 2 personnes de la communauté de communes des Coëvrons :

- **Jean-François Duchemin**, éducateur sportif tous les jeudis de l'année

- **Sophie Aycard**, animatrice socio culturelle tous les mardis de l'année

Et ponctuellement :

- Kévin Stiver, enseignant de Tai Chi Chuan est intervenu en première période

- Sarah Guillaume, employée au service environnement de la 3C, interviendra en 3^{ème} période à propos des déchets et pour expliquer la lutte contre le gaspillage alimentaire.

Les enfants choisissent librement leurs activités et s'inscrivent par période.

Ci-dessous les personnes qui accueillent et encadrent vos enfants :



Nadine



Jean-François



Murielle



Régine



Bernadette

ASSOCIATION DES PARENTS D'ÉLÈVES DU RPI MEZANGERS / STE GEMMES-LE-ROBERT

A propos de l'APE

L'association des parents d'élèves a pour objectif de promouvoir l'action pédagogique et l'éducation des enfants du RPI des écoles « Les P'tites Mézanges » (Commune de Mézangers) et de « L'école du Rochard » (Commune de Ste Gemmes-le-Robert).

Elle veille à porter la parole de tous les parents de nos écoles.

Contact:

Yannic Bozec: 02 43 21 35 21

Mail: apestegemmesmezangers@yahoo.fr

Blog : apestegemmesmezangers.wordpress.com

Les rendez-vous de l'APE :

⇒ **Bourse aux jouets et aux vêtements**

Dernier dimanche de Novembre

Salle des fêtes de Ste Gemmes Le Robert

⇒ **Opération Vente de sapins**

⇒ **Marché de Noël**

2^{ème} Vendredi de Décembre à partir de 17h00

Salle des fêtes de Mézangers

⇒ **Opération Calendrier**

⇒ **Barbecue autour du chêne de MEZANGERS**

Dernier Dimanche de Juin

Contacts :

Les Ecoles :

Mme Yasmine Bayer
Directrice de l'école de Mézangers
« Les P'tites Mézanges »
13 Rue de la Dame Verte, 53600 Mézangers
Tél : 02.43.90.65.72
Mail : ce.0530331X@ac-nantes.fr

Mme Pauline Boivin
Directrice de l'école de Ste Gemmes-le-Robert
« L'école du Rochard »
27 Rue du Gué de Selle, 53600 Ste Gemmes-le-Robert
Tél : 02.43.90.60.78
Mail : ce.0530404b@ac-nantes.fr

Les Mairies :

Mairie de Mézangers,
Place Lair de la Motte, 53600 Mézangers,
Tél : 02.43.90.64.95
Mail : mairie-mezangers@wanadoo.fr

Mairie de Ste Gemmes-le-Robert,
12 Avenue des Sports, 53600 Ste Gemmes-le-Robert,
Tél : 02.43.90.61.79
Mail : mairie.sainte-gemmes-le-robot@wanadoo.fr

Association des Parents d'élèves :

M Bozec Yannic
Tél : 02 43 21 35 21
Mail : apestegemmesmezangers@yahoo.fr
Blog : apestegemmesmezangers.wordpress.com